



คู่มือแนวทางการปฏิบัติเกี่ยวกับการยืมพัสดุประเภทใช้คงรูป
และการยืมพัสดุประเภทใช้สิ้นเปลือง



สำนักงานสาธารณสุขอำเภอท่าชนะ

๒๕๖๖

(นายอัคเดช กริมละ)
สาธารณสุขอำเภอท่าชนะ

คำนำ

เอกสาร คู่มือแนวทางการปฏิบัติเกี่ยวกับการยืมฟุตพริ้นท์ประเภทใช้คงรูปและการยืมฟุตพริ้นท์ประเภทใช้สิ้นเปลือง ฉบับนี้ ได้จัดทำขึ้นเพื่อให้หน่วยงานในสังกัดสำนักงานสาธารณสุขอำเภอท่าฉนวน ใช้เป็นแนวทางในการปฏิบัติเกี่ยวกับการยืมฟุตพริ้นท์ประเภทใช้คงรูป และการยืมฟุตพริ้นท์ประเภทใช้สิ้นเปลือง เป็นการส่งเสริมมาตรการป้องกันการทุจริตและผลประโยชน์ทับซ้อนในการใช้ทรัพย์สินของทางราชการ โดยอ้างอิงจากระเบียบกระทรวงการคลังว่าด้วยการจัดซื้อจัดจ้างและการบริหารพัสดุภาครัฐ พ.ศ.๒๕๖๐

กลุ่มงานบริหาร
สำนักงานสาธารณสุขอำเภอท่าฉนวน

สารบัญ

	หน้า
วัตถุประสงค์	๔
คำนิยาม	๔
การเยี่ยมพัสดุ วัสดุ ครุภัณฑ์	๕
ส่วนที่ ๒	
การเยี่ยม	๕
แนวทางการปฏิบัติในการเยี่ยม การคืนพัสดุ	๖
การเยี่ยมพัสดุ	๖
การคืนพัสดุ	๖
Flow Chart ขั้นตอนการเยี่ยมพัสดุ	๗
ใบเยี่ยมพัสดุประเภทใช้คงรูป และพัสดุประเภทใช้สิ้นเปลืองของเจ้าหน้าที่รัฐ	๘
บรรณานุกรม	๙

คู่มือแนวทางการปฏิบัติเกี่ยวกับการยืมพัสดุประเภทใช้คงรูป และการยืมพัสดุประเภทใช้สิ้นเปลือง สำนักงานสาธารณสุขอำเภอท่าชนะ

วัตถุประสงค์

เพื่อให้หน่วยงานในสังกัดสำนักงานสาธารณสุขอำเภอท่าชนะ จังหวัดสุราษฎร์ธานี ทราบหลักเกณฑ์และวิธีปฏิบัติในการยืมพัสดุ หรือทรัพย์สินของทางราชการไปใช้ในการปฏิบัติงานให้เป็นไปอย่างถูกต้องและเป็นไปตามระเบียบกระทรวงการคลัง ว่าด้วยการจัดซื้อจัดจ้างและการบริหารพัสดุภาครัฐ พ.ศ. ๒๕๖๐ ส่วนที่ ๒ การยืม

คำนิยาม

“พัสดุ” หมายถึง วัสดุ ครุภัณฑ์ ที่ดินและสิ่งก่อสร้าง รวมทั้งทรัพย์สินที่เป็นของใช้สิ้นเปลือง หรือของใช้ถาวร เว้นแต่ในระเบียบนี้จะกำหนดไว้เป็นอย่างอื่น

“วัสดุ” หมายถึง สินทรัพย์ที่หน่วยงานมีไว้ เพื่อใช้ในการดำเนินงานตามปกติโดยทั่วไปมีมูลค่าไม่สูงและไม่มีความคงทนถาวร เช่น วัสดุสำนักงาน เป็นต้น

“ครุภัณฑ์” หมายถึง สินทรัพย์ที่หน่วยงานมีไว้เพื่อใช้ในการดำเนินงานมีลักษณะคงทนและมีอายุการใช้งานเกินกว่า ๑ ปี โดยให้บันทึกบัญชีครุภัณฑ์ที่มีมูลค่าตั้งแต่ ๕,๐๐๐ บาท ขึ้นไปตามราคาทุนเป็นรายการสินทรัพย์ถาวรในบัญชีของหน่วยงาน

“พัสดุประเภทใช้คงรูป” หมายถึง พสดุที่มีลักษณะคงทนถาวร อายุการใช้งานยืนนาน ได้แก่ ครุภัณฑ์สำนักงาน เครื่องมือเครื่องใช้ต่างๆ เช่น เครื่องคอมพิวเตอร์ เครื่องคอมพิวเตอร์ชนิดพกพา เป็นต้น

“พัสดุประเภทใช้สิ้นเปลือง” หมายถึง พสดุที่มีลักษณะโดยสภาพเมื่อใช้งานแล้วสิ้นเปลืองหมดไปหรือไม่คงสภาพเดิมอีกต่อไป เช่น วัสดุสำนักงาน เป็นต้น

“ผู้ยืม” หมายถึง บุคลากรของหน่วยงาน ได้แก่ ข้าราชการ พนักงานกระทรวงสาธารณสุข ลูกจ้างชั่วคราว ซึ่งปฏิบัติงานในสถานที่เดียวกันกับหน่วยงานผู้ยืม หรือบุคลากรภายนอก ซึ่งยืมพัสดุไปเพื่อประโยชน์ของทางราชการ

“ผู้ให้ยืม” หมายถึง หัวหน้าหน่วยงานของรัฐ หรือผู้ได้รับมอบอำนาจจากผู้ว่าราชการจังหวัดสุราษฎร์ธานี ในฐานะหัวหน้าหน่วยงานของรัฐของราชการส่วนภูมิภาค

การยืมพัสดุ วัสดุ ครุภัณฑ์

ระเบียบกระทรวงการคลังว่าด้วยการจัดซื้อจัดจ้างและการบริหารพัสดุภาครัฐ พ.ศ.๒๕๖๐

ส่วนที่ ๒ การยืม

ข้อ ๒๐๗ การให้ยืม หรือนำพัสดุไปใช้ในกิจการ ซึ่งมีใช้เพื่อประโยชน์ของทางราชการ จะกระทำมิได้

ข้อ ๒๐๘ การยืมพัสดุประเภทใช้ครั้งรูป ให้ผู้ยืมทำหลักฐานการยืมเป็นลายลักษณ์อักษร แสดงเหตุผลและกำหนดวันส่งคืน โดยมีหลักเกณฑ์ ดังต่อไปนี้

(๑) การยืมระหว่างหน่วยงานของรัฐ จะต้องได้รับอนุมัติจากหัวหน้าหน่วยงานของรัฐผู้ให้ยืม

(๒) การให้บุคคลยืมใช้ภายในสถานที่ของหน่วยงานของรัฐเดียวกัน จะต้องได้รับอนุมัติจากหัวหน้าหน่วยงานซึ่งรับผิดชอบพัสดุนั้น แต่ถ้ายืมไปใช้นอกสถานที่ของหน่วยงานของรัฐ ต้องได้รับอนุมัติจากหัวหน้าหน่วยงานของรัฐ

ข้อ ๒๐๙ ผู้ยืมพัสดุประเภทใช้ครั้งรูปจะต้องนำพัสดุนั้นมาส่งคืนให้ในสภาพที่ใช้การได้เรียบร้อย หากเกิดชำรุดเสียหาย หรือใช้การไม่ได้ หรือสูญหายไป ให้ผู้ยืมจัดการแก้ไขซ่อมแซมให้คงสภาพเดิม โดยเสียค่าใช้จ่ายของตนเอง หรือชดใช้เป็นพัสดุประเภท ชนิด ขนาด ลักษณะและคุณภาพอย่างเดียวกัน หรือชดใช้เป็นเงินตามราคาที่เป็นอยู่ในขณะยืม โดยมีหลักเกณฑ์ ดังนี้

(๑) ราชการส่วนกลาง และราชการส่วนภูมิภาค ให้เป็นไปตามหลักเกณฑ์ที่กระทรวงการคลังกำหนด

(๒) ราชการส่วนท้องถิ่น ให้เป็นไปตามหลักเกณฑ์ที่กระทรวงมหาดไทย กรุงเทพมหานคร หรือเมืองพัทยา แล้วแต่กรณีกำหนด

(๓) หน่วยงานของรัฐอื่น ให้เป็นไปตามหลักเกณฑ์ที่หน่วยงานของรัฐนั้นกำหนด

ข้อ ๒๑๐ การยืมพัสดุประเภทใช้สลับเปลี่ยนระหว่างหน่วยงานของรัฐ ให้กระทำได้เฉพาะเมื่อหน่วยงานของรัฐผู้ยืมมีความจำเป็นต้องใช้พัสดุนั้นเป็นการรีบด่วน จะดำเนินการจัดหาได้ไม่ทันการ และหน่วยงานของรัฐผู้ให้ยืมมีพัสดุนั้นๆพอที่จะให้ยืมได้ โดยไม่เป็นการเสียหายแก่หน่วยงานของรัฐของตน และมีหลักฐานการยืมเป็นลายลักษณ์อักษร ทั้งนี้โดยปกติหน่วยงานของรัฐผู้ยืมจะต้องจัดหาพัสดุเป็นประเภท ชนิด และปริมาณ เช่นเดียวกันส่งคืนให้หน่วยงานของรัฐผู้ให้ยืม

ข้อ ๒๑๑ เมื่อครบกำหนดยืม ให้ผู้ให้ยืมหรือผู้รับหน้าที่แทนมีหน้าที่ติดตามทางพัสดุที่ให้ยืมไปคืนภายใน ๗ วัน นับแต่วันครบกำหนด

แนวทางการปฏิบัติในการยืม การคืนพัสดุ

๑. การยืมพัสดุ ให้ผู้ยืมทำหลักฐานการยืมเป็นลายลักษณ์อักษรแสดงเหตุผลความจำเป็นและสถานที่ที่จะนำพัสดุไปใช้และกำหนดเวลาที่ส่งคืน พร้อมระบุชื่อ ตำแหน่ง และหน่วยงานของผู้ยืมให้ชัดเจน

๑.๑ การยืมระหว่างหน่วยงาน จะต้องได้รับอนุมัติจากหัวหน้าหน่วยงานของรัฐ หรือผู้มีอำนาจอนุมัติเป็นผู้อนุมัติ

๑.๒ การให้บุคคลยืม

- ยืมใช้ภายในสถานที่หน่วยงานเดียวกัน ให้หัวหน้าหน่วยงานที่รับผิดชอบพัสดุนั้น เป็นผู้อนุมัติได้แก่ หัวหน้าเจ้าหน้าที่ หรือผู้ที่ได้รับการแต่งตั้งเป็นหัวหน้าเจ้าหน้าที่ของหน่วยงาน

- ยืมใช้นอกสถานที่หน่วยงาน จะต้องได้รับอนุมัติจากหัวหน้าหน่วยงานของรัฐ (ผู้ที่ได้รับมอบอำนาจจากผู้ว่าราชการจังหวัดให้ปฏิบัติราชการแทน)

๑.๓ การให้บุคคลภายนอกยืมใช้ ในการยืมดังกล่าวจะต้องเป็นไปเพื่อประโยชน์ของทางราชการเท่านั้น และต้องได้รับอนุญาตจากหัวหน้าหน่วยงานของรัฐ (ผู้ที่ได้รับมอบอำนาจจากผู้ว่าราชการจังหวัดให้ปฏิบัติราชการแทน) โดยจัดทำเป็นหนังสือแล้วแต่กรณี

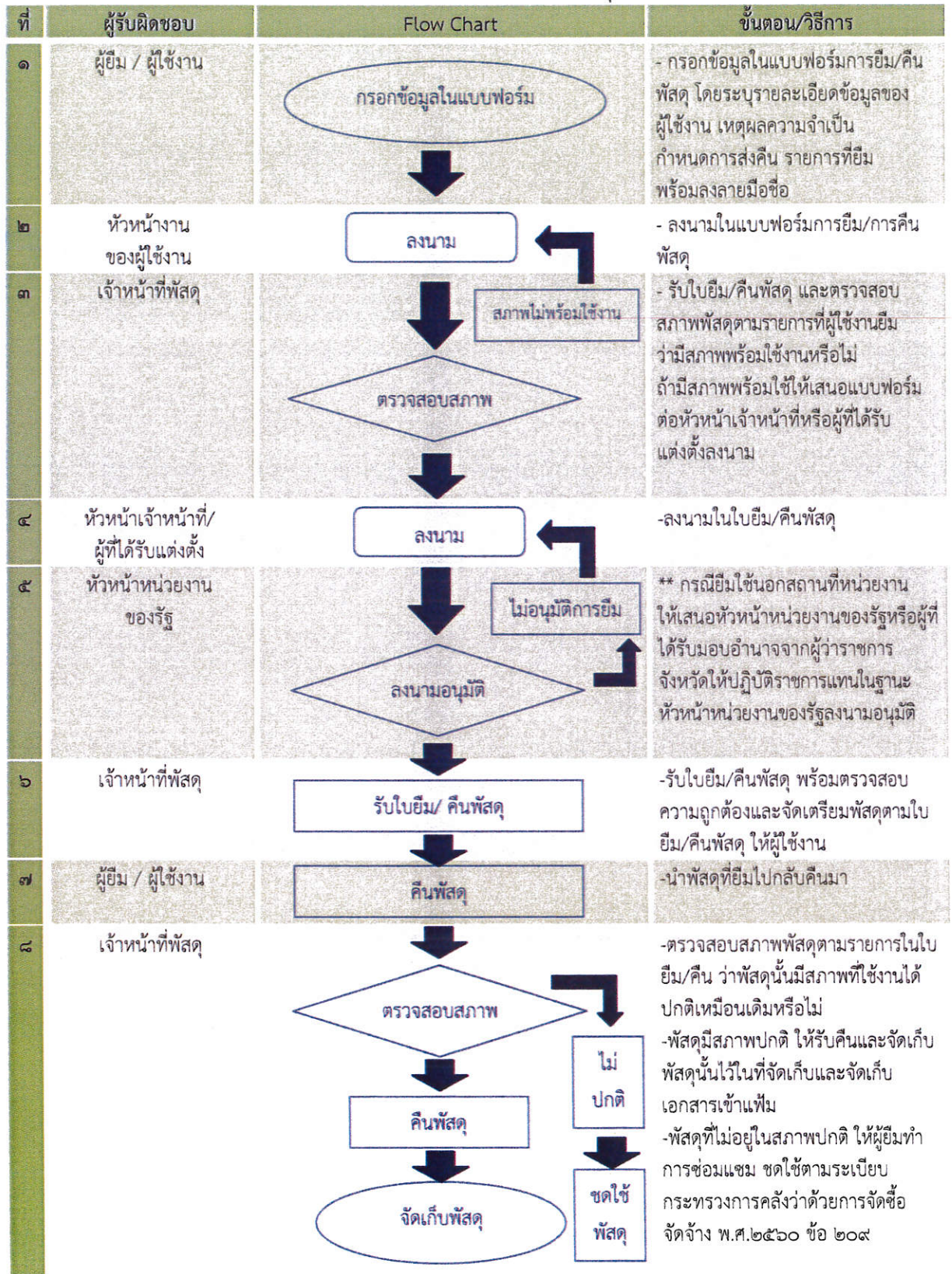
๒. การคืนพัสดุ

๒.๑ พักใช้พัสดุประเภทใช้คงรูป ผู้ยืมจะต้องนำพัสดุนั้นมาส่งคืนในสภาพที่ใช้การได้เรียบร้อย หากเกิดการชำรุดเสียหาย หรือใช้การไม่ได้ หรือสูญหายไป ให้ผู้ยืมจัดการแก้ไข ซ่อมแซมให้คงสภาพเดิม ผู้ยืมต้องรับผิดชอบ ชดใช้ ตามหนังสือข้อตกลงที่กำหนดไว้

๒.๒ พักใช้พัสดุประเภทใช้สิ้นเปลือง ผู้ยืมจะต้องจัดหาพัสดุประเภท ชนิด และประมาณเดียวกันส่งคืน ผู้ยืมภายในระยะเวลาที่กำหนด หรือคืนเป็นเงินเท่ากับมูลค่าพัสดุที่ยืม

กรณีมิได้รับพัสดุนั้นภายใน ๗ วัน นับแต่วันครบกำหนด ให้หัวหน้าเจ้าหน้าที่รายงานผู้มีอำนาจอนุมัติให้ยืมเพื่อส่งการต่อไป

Flow Chart ขั้นตอนการยื่นพัสดุ



ใบยืมพัสดุประเภทใช้คงรูป และพัสดุประเภทใช้สิ้นเปลืองของเจ้าหน้าที่รัฐ
ของหน่วยงานในสังกัดสำนักงานสาธารณสุขอำเภอท่าชนะ

หน่วยงาน
วันที่.....เดือน.....พ.ศ.....
ข้าพเจ้า.....ตำแหน่ง.....
กอง/ศูนย์/กลุ่มงานกรม
หมายเลขโทรศัพท์.....หมายเลขโทรศัพท์เคลื่อนที่.....
มีความประสงค์จะขอยืมพัสดุของ.....วัตถุประสงค์เพื่อ.....
ตั้งแต่วันที่.....เดือน.....พ.ศ.....ถึงวันที่.....เดือน.....พ.ศ..... ดังนี้

รายการ	จำนวน	ยี่ห้อ/รุ่น	หมายเลขเครื่อง (serial Number)	หมายเลขครุภัณฑ์	ลักษณะพัสดุ (สี/ขนาด) ถ้ามี	อุปกรณ์ประกอบ

หมายเหตุ หากกรอกรายการไม่เพียงพอให้เขียนในใบแนบ
ตามรายการที่ยืมข้างต้น ข้าพเจ้าจะดูแลรักษาเป็นอย่างดี และส่งคืนให้ในสภาพที่ใช้การได้เรียบร้อย หากเกิดการชำรุด หรือใช้การไม่ได้ หรือสูญหายไป ข้าพเจ้าจะจัดการแก้ไขซ่อมแซมให้คงสภาพเดิมโดยเสียค่าใช้จ่ายเอง หรือชดใช้เป็นพัสดุประเภท ชนิด ขนาด ลักษณะและคุณภาพอย่างเดียวกัน หรือชดใช้เป็นเงินตามราคาที่เป็นอยู่ในขณะยืม
ข้าพเจ้าขอรับผิดชอบโดยไม่มีเงื่อนไขใด ๆ ทั้งสิ้น ทั้งนี้ ข้าพเจ้าจะส่งคืนพัสดุ ในวันที่.....เดือน.....พ.ศ.....

ลงชื่อผู้ยืมพัสดุ
(.....)

เสนอ ผ่านหัวหน้าพัสดุ ตรวจสอบแล้วโดย นาย/นาง/นางสาวเจ้าหน้าที่พัสดุ
 ยืมใช้ในหน่วยงาน
 ยืมใช้นอกหน่วยงาน
ลงชื่อหัวหน้าพัสดุ
(.....)
ลงชื่อ.....ผู้อนุมัติ
(.....)
ตำแหน่ง.....

ได้ส่งพัสดุคืนแล้วเมื่อวันที่..... เดือน พ.ศ.
ลงชื่อ.....ผู้ยืม/ผู้ส่งคืนพัสดุ
(.....)

ได้รับพัสดุคืนแล้วเมื่อวันที่..... เดือน พ.ศ.
ลงชื่อ.....ผู้รับคืนพัสดุ
(.....)

หมายเหตุ
เมื่อครบกำหนดยืม ให้ผู้อนุมัติให้ยืมหรือผู้รับหน้าที่แทนมีหน้าที่ติดตามทวงพัสดุที่ให้ยืมไป คืนภายใน ๗ วัน นับแต่วันที่ครบกำหนด

บรรณานุกรม

หนังสือสำนักปลัดกระทรวงสาธารณสุข. ๒๕๖๒. “แนวทางปฏิบัติเกี่ยวกับการยัมพัสดุประเภทใช้คงรูปและการ ยัมพัสดุประเภทเปลี่ยนสื่อ..” [ระบอบออนไลน์] แหล่งที่มา <http://www.stopcorruption.moph.go.th/> (วัน เดือน ปีที่สืบค้น). ๓ กุมภาพันธ์ ๒๕๖๔

ระเบียบกระทรวงการคลังว่าด้วยการจัดซื้อจัดจ้างและการบริหารพัสดุภาครัฐพ.ศ.๒๕๖๐. ๒๕๖๐. [ระบอบออนไลน์] แหล่งที่มา <https://sites.google.com/site/rbcgd๒๕๖๐/home> (วัน เดือน ปี ที่สืบค้น). ๓ กุมภาพันธ์ ๒๕๖๔